

О Т Ч Е Т

о стажировке ст.научного сотрудника сектора прогнозирования лаборатории кибернетики живой природы ТСХА
ВУЛИЧЕНКО С.И.

Стажировка проходила в дендроклиматохронологической лаборатории института ботаники АН Литовской ССР (г.Каунас), а также в Архангельском лесотехническом институте с 26 июня по 4 августа 1978 года.

Согласно рабочего плана, за время стажировки тов.Вуличенко С.И. изучил полуавтоматический прибор Эклунда для измерения ширины годичных колец деревьев. Кроме того, изучил новый прибор конструкции ЛатНИИЛП для измерения ширины годичных колец, который применяется для работы с древесными срезами так и для измерения цилиндриков древесины. Приборы изучались одновременно с проведением замеров образцов древесных срезов в результате чего тов. Вуличенко С.И. освоил методику замеров ширины годичных колец деревьев на этих приборах.

За время стажировки на материалах лаборатории изучил дендроклиматическую классификацию сезонного радиального прироста деревьев сосны Битвинскаса Т.Т.

Для создания дендроклиматической классификации автор использовал главнейшие признаки радиального прироста деревьев - среднюю ширину годичного кольца и четкую реакцию годичного прироста на изменчивость климатических факторов.

В дендроклиматической классификации Битвинскас Т.Т. выделяет I, II и III классы прироста деревьев за настоящий и прошлый периоды.

По реакции прироста дерева на изменчивость климатических факторов выделяются также три группы: 1) деревья, четко реагирующие на изменение климатических факторов; 2) менее четко реагирующие; 3) деревья, нечетко реагирующие на изменение внешних условий.

Точное определение класса прироста дерева производится камерально, на основании оценки сходства прироста, синхронизации годичного прироста по созданным скелетным графикам, по некоторым наибольшим интервалам ширины годичных колец или спектрам их изменчивости.

В Литовском научно-исследовательском институте лесного хозяйства ознакомился с методикой измерения сезонного прироста деревьев, созданной биофизической лабораторией, руководимой Кайбилком Т., которая позволяет изучать динамику текущего прироста растущего ствола дерева по диаметру.

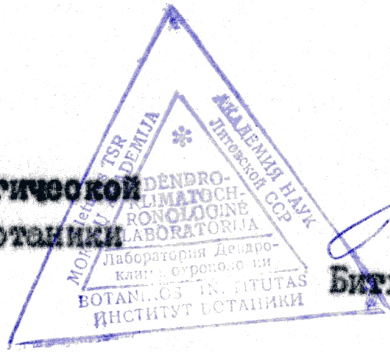
Кроме того, ознакомился с методикой реставрации метеорологических элементов по годичным кольцам деревьев.

В институте ботаники АН Литовской ССР ознакомился с работой радиоуглеродной лаборатории, методы которой позволяют датировать образцы древесины возрастом до 70 тысяч лет при стандартной ошибке ± 100 лет.

За время стажировки тов. Буличенко С.И. принимал участие в

работе комиссии АН СССР по дендроклиматологическим исследованиям (июнь) и в работе III всесоюзной конференции "Дендроклиматологические исследования в СССР" (июль).

Зав. дендроклиматохронологической лабораторией института ботаники АН Литовской ССР



[Handwritten signature]
Битвинскас Т.Т.

Стажер - ст. научный сотрудник ТСХА

[Handwritten signature] Вуличенко С.И.